

Rapport de la Commission Statistiques

Prestations et ressources de l'orientation professionnelle et universitaire publique en Suisse en 2000

1^{re} partie: chiffres pour toute la Suisse

<u>Contenu</u>	<u>Page</u>
Chiffres clés pour la Suisse	2
Information et autres prestations	3
Consultations	4
Données concernant les ressources	7
Evolution des consultations et des visites dans les centres d'information professionnelle depuis 1990	8

Chiffres clés pour la Suisse¹

Prestations

consultations	119'063
<i>dont concernant une première formation après l'école obligatoire ou une école du degré secondaire II²</i>	73'518
tests détaillés	45'770
∅ nombre de séances par cas	2.1
visites de centres d'information professionnelle et d'infothèques	476'528
entretiens directs d'information et demandes de renseignements	161'502
demandes d'information par téléphone ou par écrit	193'358
séances / manifestations d'information (pour les classes etc.)	20'597
prêts de dossiers et documents d'information	550'558
cours	731

Ressources

offices régionaux	151
centres d'information professionnelle CIP	136
collaborateur-trice-s de l'orientation professionnelle	785
<i>dont conseiller-ère-s en orientation (estimation³)</i>	542
de charges financières pour l'orientation professionnelle (estimation ⁴)	Fr. 109'800'000

Comparaison des données

visites de centres d'information professionnelle pour 1000 habitants	66
prêts de dossiers et de documents d'information pour 1000 habitants	77
consultations par office régional	788
visiteurs par centre d'information professionnelle CIP	3'504
prêts par centre d'information professionnelle CIP	4'048
consultations par conseiller-ère (estimation ⁵)	220
de dépense par habitant	Fr. 15.35
consultations pour personnes aux chômage pour 1000 demandeur-euse-s d'emploi ⁶	69

¹ Données de base: les données provenant de l'orientation universitaire Bâle (Bâle-Ville) et de l'orientation universitaire d'Appenzell Rhodes-Intérieures ne sont pas disponibles. De plus, les données de 8 es 26 cantons sont partiellement incomplètes.

² Pas de données sur une première formation après le degré secondaire II du canton du Tessin.

³ Repose sur des données de 7 des 26 cantons.

⁴ Pour les cantons de Soleure et de Zoug, seules les charges de personnel sont connues: les charges totales ont été calculées d'après la clé déterminée pour les autres cantons (charges de personnel * 1.18 = charges totales); les données financières des cantons d'Argovie et de Bâle-Ville ne sont pas connues, les charges financières ont donc été estimées sur la base du nombre de personnes employées.

⁵ =nb. de consultations divisé par nb. de postes à 100% de conseiller-ère-s. Attention: les consultations individuelles ne sont pas les seules tâches confiées aux conseiller-ère-s.

Information et autres prestations

A.	Information	Nombre
A1	Nombre de visites de centres d'information professionnelle (CIP) et d'infothèques toutes les visites en rapport avec le CIP	476'528
A2	Nombre d'entretiens directs d'information et de demandes de renseignements ⁷ Entretiens de moins de 30 minutes-sans les téléphones-; en règle générale non protocolés	161'502
A3	Nombre de demandes d'information par téléphone ou par écrit y compris les e-mail; sans les téléphones administratifs (inscriptions, report de rendez-vous, etc.)	193'358
A4	Nombre de dossiers ou de documents prêtés	550'558
A5	Nombre de séances d'information scolaire et professionnelle dans les classes (nombre de leçons)	12'314
A6	Nombre de soirées de parents	2'942
A7	Nombre de séances d'information pour publics spécifiques	1'471
A8	Nombre de manifestations d'information professionnelle, scolaire ou universitaire (visites, conférences, etc.)	3'870
C.	Autres prestations	
C1	Stages d'information professionnelle organisés par les services d'orientation	29'500
C2	Cours	
C2.1	Nombre de cours (y compris ateliers)	731
C2.2	Nombre d'heures de cours	8'391
C3	Prestations en faveur des ORP (sous-parties des nombres compris sous A2/3; B1/2; C2)⁸	
C3.1	Nombre d'entretiens d'information et demandes de renseignements (partie de A2 et A3)	13'274
C3.2	Nombre de personnes conseillées (partie de B1)	6'305
C3.3	Nombre d'entretiens d'orientation (partie de B2)	16'483
C3.4	Cours pour chômeurs (partie de C2.1)	474
C4	"Bilan de compétences" Min. 8 heures en individuelle ou 20 heures en collectif	
C4.1	Nombre de participant(e)s	1'450

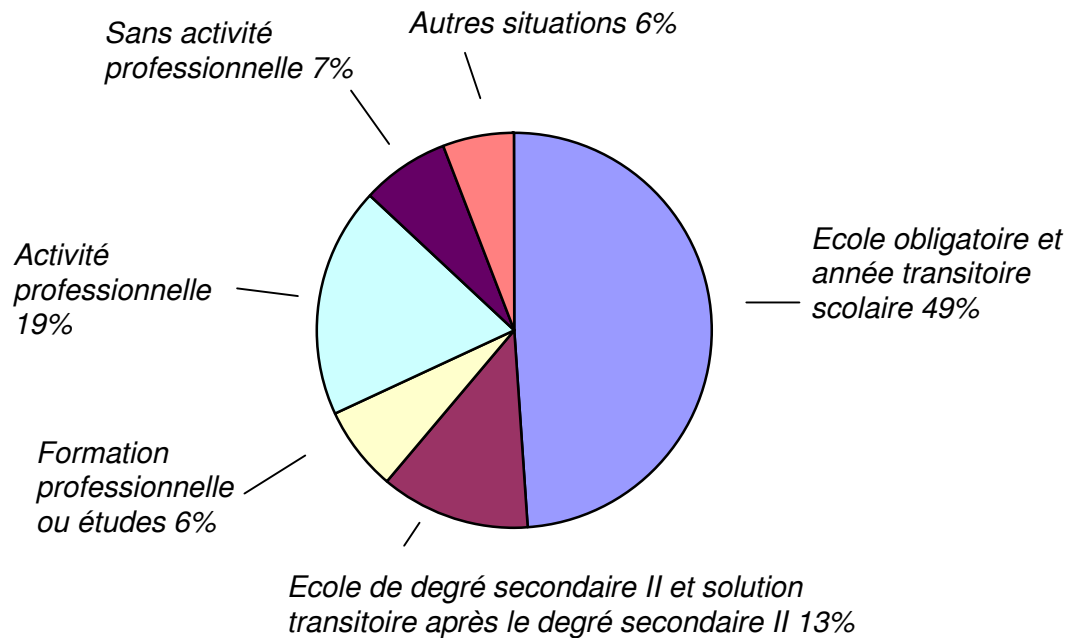
⁶ Sans Tessin. Demandeur-euse-s d'emploi enregistré-e-s selon le SECO, moyenne pour l'année 2000 ; les consultations pour personnes aux chômage correspondent à la catégorie B6.4. du catalogue des données.

⁷ A2 : sans Zoug

⁸ C3.1 – C3.4 : sans Valais

Consultations

Diagramme : les consultant-e-s et leur situation scolaire ou professionnelle* (N = 112'939, sans Tessin)



Age des consultant(e)s (sans Genève; N= 112'804, masc. = 49'030, fém. = 63'774)

B4	Age des consultant(e)s (au début des consultations)	masc.	fém.	total
B4.1	jusqu'à 15 ans	39%	36%	37%
B4.2	de 16 à 17 ans	20%	18%	19%
B4.3	de 18 à 19 ans	9%	11%	10%
B4.4	de 20 à 24 ans	12%	12%	12%
B4.5	de 25 à 29 ans	6%	6%	6%
B4.6	de 30 à 39 ans	9%	10%	9%
B4.7	de 40 à 49 ans	4%	5%	5%
B4.8	50 ans et plus	1%	1%	1%
	Total B4.1 - B4.8	100%	100%	100%

Nationalité des consultant(e)s (sans Genève; N = 112'542, masc.= 48'933, fém. = 63'609)

B5	Nationalité des consultant(e)s	masc.	fém.	total
B5.1	Suisse/esse	78%	81%	80%

B5.2	Etranger/ère	22%	19%	20%
	Total B5.1 - B5.2	100%	100%	100%

Situation du consultant(e) au premier entretien (sans Genève und Tessin, N = 106'223, masc. = 45'828 , fém. = 60'395)

B6	Situation du consultant(e) au premier	masc.	fém.	total
B6.1	En formation (selon B7)	66%	64%	65%
B6.2	Stage - solution transitoire	2%	2%	2%
B6.3	Personne en activité professionnelle	18%	20%	19%
B6.4	Sans activité professionnelle : au chômage	8%	6%	7%
B6.5	Sans activité professionnelle : autre	5%	7%	6%
	Total B6.1 - B6.5	100%	100%	100%

Consultant-e-s en formation: situation (sans Genève und Tessin; N=71'079, masc. = 31'289, fém. = 39'790)

B7	Formation: uniquement consultant-e-s en formation	masc.	fém.	total
B7.1	Scolarité obligatoire (inclus les "sans formation")	73.6%	67.2%	70.0%
B7.2	Année transitoire scolaire ou année préparatoire professionnelle (p.ex. 10ème année, préapprentissage, stages prép.)	5.4%	6.6%	6.1%
B7.3	Formation élémentaire, apprentissage, école prof., Ecole de commerce, maturité professionnelle	7.9%	6.7%	7.2%
B7.4	Ecole de degré diplôme, Ecole de culture générale, autres formations de degré secondaire II sans maturité gymnasiale	1.5%	3.8%	2.8%
B7.5	Maturité gymnasiale (Gymnase ou Ecole normale)	9.3%	13.4%	11.6%
B7.6	Formation professionnelle supérieure: maîtrise, brevet ou diplôme fédéral, école technique	0.4%	0.3%	0.4%
B7.7	Hautes écoles spécialisées, Hautes écoles pédagogiques (y compris les formations post-grade)	0.4%	0.4%	0.4%
B7.8	Université, Ecole polytechnique fédérale (y compris les formations post-grade)	1.4%	1.6%	1.5%
	Total en formation	100.0%	100.0%	100.0%

Consultant-e-s qui ne sont pas en formation: dernière formation achevée

(Sans Genève et Tessin; N = 35'148, masc. = 14'553 fém. = 20'595)

B7	Dernière formation achevée des consultant-e-s	masc.	fém.	total
B7.1	Scolarité obligatoire (inclus les "sans formation")	21.0%	16.7%	18.5%
B7.2	Année transitoire scolaire ou année préparatoire professionnelle (p.ex. 10ème année, préapprentissage, stages prép.)	3.2%	4.3%	3.9%
B7.3	Formation élémentaire, apprentissage, école prof., Ecole de commerce, maturité professionnelle	50.9%	50.9%	50.9%
B7.4	Ecole de degré diplôme, Ecole de culture générale, autres formations de degré secondaire II sans maturité gymnasiale	1.7%	3.1%	2.5%
B7.5	Maturité gymnasiale (Gymnase ou Ecole normale)	7.8%	11.6%	10.0%
B7.6	Formation professionnelle supérieure: maîtrise, brevet ou diplôme fédéral, école technique	6.5%	5.2%	5.7%
B7.7	Hautes écoles spécialisées, Hautes écoles pédagogiques (y compris les formations post-grade)	3.4%	3.4%	3.4%

B7.8	Université, Ecole polytechnique fédérale (y compris les formations post-grade)	5.5%	4.9%	5.1%
	Total dernière formation achevée	100.0%	100.0%	100.0%

Motifs de consultation (sans Genève et Tessin, consultations prises en compte = 106'680, masc. = 46'088, fém. = 60'592)

B8	Motifs de consultation: codage en % des consultations	masc.	fém.	total
	<i>Types de questions</i>			
B8.1	Choix professionnel, choix d'une formation	62%	60%	61%
B8.2	Recherche d'une place d'apprentissage	24%	19%	21%
B8.3	Problèmes pendant la formation (échec aux examens, abandon)	9%	7%	8%
B8.4	Orientation des adultes, plan de carrière, nouvelle orientation	25%	27%	26%
B8.5	Réinsertion professionnelle	2%	5%	4%
B8.6	Chômage	6%	4%	5%
B8.7	Problèmes financiers	4%	4%	4%
B8.8	Problèmes personnels ou sociaux	10%	9%	9%
B8.9	Questions d'intégration (étrangers/ères)	4%	3%	4%
	<i>Points forts de la consultation</i>			
B8.10	Maintien dans la situation actuelle (formation/travail)	15%	15%	15%
B8.11	Solution intermédiaire (scolaire/pratique), stages, programme d'occupation (semestre de motivation)	15%	18%	17%
B8.12	Apprentissage, formation élémentaire, préapprentissage	45%	38%	41%
B8.13	Maturité professionnelle	7%	6%	6%
B8.14	Ecole de degré diplôme	3%	7%	5%
B8.15	Gymnase, Ecole normale	6%	8%	7%
B8.16	Formation professionnelle supérieure	8%	9%	9%
B8.17	Haute école spécialisée, Haute école pédagogique	5%	7%	6%
B8.18	Université, Ecole polytechnique	5%	7%	6%
B8.19	Formation post-grade	1%	1%	1%
B8.20	Cours ou formation pour adultes	8%	11%	10%
B8.21	Professionnellement indépendant	1%	1%	1%
B8.22	Conseil psychologique et social	7%	7%	7%
B8.23	Soutien à la recherche d'emploi ou à la recherche d'une place d'apprentissage	12%	10%	11%
	Total B8.1 - B8.23: Ø Nombre de codages par consultation	2.86	2.83	2.84

Ressources

Vue d'ensemble des ressources

Nombre d'offices régionaux	151
Nombre de centres d'information professionnelle et d'infothèques	136
Personnel (postes à 100%)	785
<i>dont conseiller-ère-s (projection⁹)</i>	69%
Charges financières de 24 cantons ¹⁰	Fr. 99'809'306
Projection pour toute la Suisse (sur la base des états des postes)	Fr. 109'980'000
<i>dont frais de personnel (estimation)</i>	85%
Charges financières par poste à 100% (y c. dépenses de matériel)	Fr. 140'102
Charges de personnel par poste à 100% (brut, y c. charges sociales)	Fr. 119'000

Lot de prestations par poste à 100% resp. par poste à 100% de conseiller-ère

	Consultations	Entretiens d'information et renseignements	Entretiens dans les classes	Autres séances et manifestations	Cours	Organisation de stages d'information professionnelle
Prestations par poste à 100%	152	452	16	11	0.9	15
Prestations par poste de conseiller-ère	220	655	23	15	1.3	22

Exemple: par collaborateur-trice de l'orientation professionnelle et universitaire publique (y c. direction, secrétariat, etc.) 152 consultations ont été effectuées; par conseiller-ère 220 consultations ont été effectuées

Lot de perstations pour Fr. 1'000.- inscrits au budget¹¹

1.1	Consultations (2.3 pour les entretiens et 0.4 pour les tests)
3.2	Entretiens d'informations (par téléphone, par écrit ou direct)
0.2	Manifestations (p. ex. séances dans les classes) y c. organisation
4.3	Réception des personnes dans les CIP
5.0	Mise à disposition et prêt de matériel d'information

⁹ La projection se base sur les données de 7 cantons

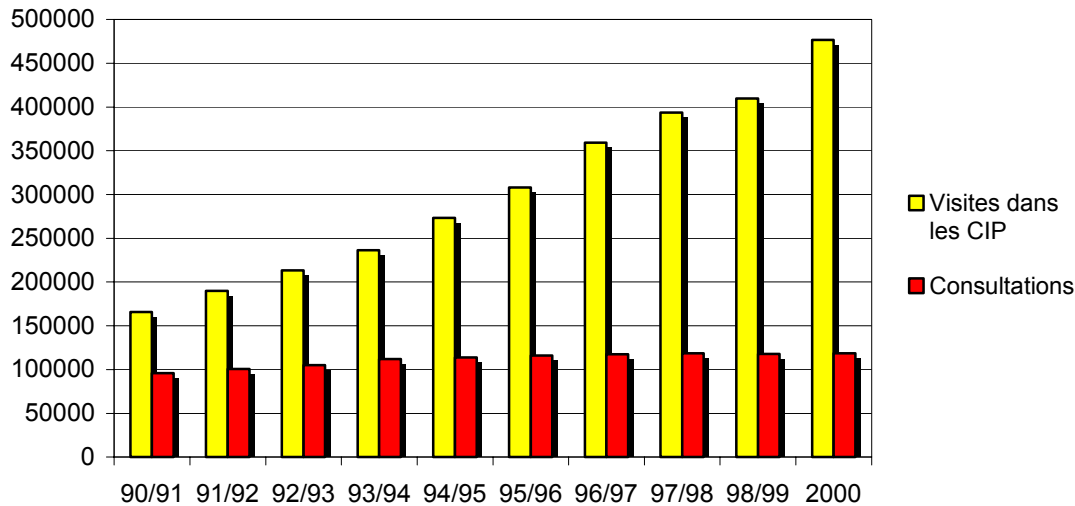
¹⁰ Sans Argovie et Bâle-Campagne; pour Zoug et Soleure, estimation sur la base des charges de personnel

¹¹ Procédé: les prestations effectuées ont été divisées par 109'980 (= 1/1000 des charges)

Exemple: pour Fr. 1'000.— déboursés par les offices publics d'orientation professionnelle, 5.6 personnes ont visité un CIP ou une infothèque

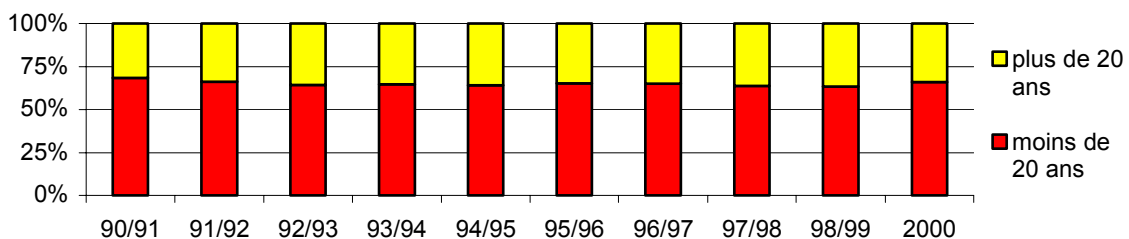
Evolution des consultations et des visites dans les centres d'information professionnelle depuis 1990¹²

Visites dans les CIP et consultations de 1990/91 à 2000¹³



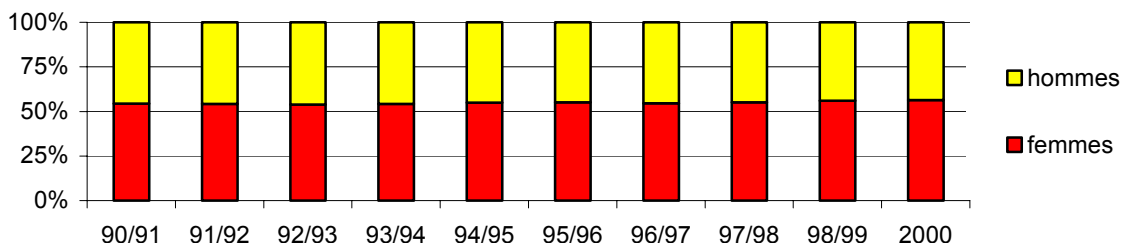
Exemple: dans le courant de l'année 90/91 un peu moins de 100'000 (95'700) consultations ont eu lieu et un peu plus de 150'000 (165'600) visites de CIP ont été enregistrées. (En 2000: 119'063 consultations, 476'528 visites de CIP)

Consultant-e-s de moins de 20 ans et de plus de 20 ans de 1990 à 2000



Exemple: dans la période de 1990/91 à 2000 les moins de 20 ans représentaient env. les 2/3

Proportion des hommes et des femmes dans les consultations



¹² Vu que le catalogue de données a été révisé de manière fondamentale en 2000, peu de chiffres sont comparables à une période antérieure. Cependant le nombre de consultant-e-s et de visites dans un CIP a toujours été recensé de manière similaire.

¹³ Depuis 2000, l'année civile sert dans le pluspart des cantons de base. Pour les années 1990/91 à 1998/99, sont prises en compte toutes les consultations, terminées ou non - ceci correspond également aux relevés de 2000.

Exemple: le pourcentage de femmes ayant eu recours à une consultation pendant la période observée s'élève à env. 55%